



OHJE 6507. NAISEN SLIPOVERI ja MYSSY

Koko: 36/38-40/42-44/46

Ihmisen vartalon ympäryys: 82/86-92/97-102/107 cm.

Valmiin slipoverin mitat: Vartalon ympäryys 104-114-124 cm, koko pituus 76-78-80 cm.

Myssyn päänympäryys: N. 54-58 cm.

Langan menekki: Regia Design Line 6-faedig –lankaa 500-550-600 g slipoveriin ja 100 g myssyyn siniraidallista (05952).

Puikot Prym: Slipoveriin nro 3-3,5 ja 3,5-4 sekä reunuksia varten 40 cm pitkä pyöröpuikko nro 3-3,5 tai käsialan mukaan. Myssyyn sukka puikot nro 3-3,5 tai käsialan mukaan. Lisäksi myssyyn virkkuukoukku nro 3-3,5.

HUOM: Aloita jokainen kerä aina sen ulkopuolelta ja aloita slipoverin etu- sekä takakappale samasta langan raidan kohdasta.

Mallineuleet: Joustinneule: 2 o, 2 n. **Ribbineule:** 4 o, 2 n. **Palmikko A:** Neulo piirroksen mukaan 20-24 s:lla.

Piirroksessa on vain työn oikean puolen krs:t, neulo ne piirroksen oikeasta reunasta vasempaan. Neulo nurjalla s:t siten miltä ne näyttävät. Neulo kuitenkin 40. krs piirroksen mukaan sen vasemmasta reunasta oikeaan, merkit on piirretty tällä krs:lla siten miltä ne näyttävät työn oikealla puolella. Toista piirroksen 1.-50. krs:ia. **Etukappaleen 24 s:n keskipalmikko B:** 1.-4.krs: neulo 3 s:lla sileää nurjaa (=oikealla nurin ja nurjalla oikein), 18 s:lla sileää oikeaa (=oikealla oikein ja nurjalla nurin) sekä 3 s:lla sileää nurjaa. **5.krs:** 3 n, siirrä 6 s apupuikolle työn eteen, neulo 6 o ja apupuikon s:t o, neulo 6 o, 3 n. **6.-12.krs:** kuten 1.-4.krs. **13.krs:** 3 n, 6 o, siirrä 6 s apupuikolle työn taakse, neulo 6 o ja apupuikon s:t o, neulo 3 n. **14.-20.krs:** kuten 6.-12. krs. Toista jatkossa 5.-20. krs:ia. **Myssyn 18 s:n palmikko B neulotaan suljettuna neuleena:** 1.-4.krs: oikein. **5.krs:** siirrä 6 s apupuikolle työn eteen, neulo 6 o ja apupuikon s:t o, neulo 6 o. **6.-12.krs:** oikein. **13.krs:** 6 o, siirrä 6 s apupuikolle työn taakse, neulo 6 o ja apupuikon s:t o. **14.-20.krs:** oikein. Toista jatkossa 5.-20. krs:ia. **Tiheys:** 24 s ja 28 krs ribbineuletta paksummilla puikoilla = 10 cm. 64-72 s:aa palmikkoneuleita = 25 cm leveää.

SLIPOVERI

Takakappale: Luo ohuemmille puikoille 122-134-146 s ja aloita nurjan puolen krs:lla joustinneule seuraavasti: neulo reuna-s, 1 n, 2 o, 2 n jne., tee toiseenkin reunaan reuna-s. Kun jousteen korkeus on 12 cm, lisää viimeisellä eli nurjan puolen krs:lla 8 s tasavälein =130-142-154 s. Vaihda työhön paksummat puikot ja aloita ribbineule eli neulo reuna-s, 2 n, 4 o jne., neulo toiseenkin reunaan reuna-s. Kun olet neulonut ribbineuletta 43 cm, päätä molemmissa reunoissa kädenteitä varten joka 2. krs 1x3-4-4 s, 1x3 s, 1x2 s ja 3x1 s =108-118-130 s. Kun kädentien korkeus on 19-21-23 cm, päätä keskimmäiset 52 s pääntietä varten ja neulo ensin toinen puoli. Päätä vielä pääntien reunassa joka 2. krs 1x3 s ja 1x2 s ja päätä samalla sivusta lähtien olkaa varten joka 2. krs 1x5-7-10 s ja 3x6-7-8 s. Neulo pääntien toinen puoli vastaavasti.

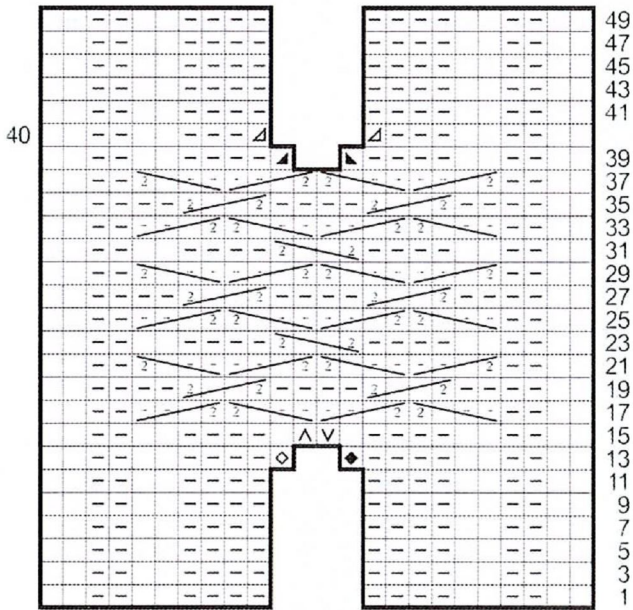
Etukappale: Neulo kuten takana kunnes olet jousteen lopussa lisännyt 8 s tasavälein. Vaihda työhön paksummat puikot ja aloita mallineuleet seuraavasti: neulo reuna-s, sitten 32-38-44 s:lla ribbineuletta niin, että aloitat sen 2 n s:lla, neulo sitten 20-24 s:lla palmikkoa A, 24 s:lla palmikkoa B ja 20-24 s:lla palmikkoa A (=64-72 s), neulo sen jälkeen 32-38-44 s:lla ribbineuletta, aloita se 2 n s:lla ja tee reuna-s. Neulo jatkossa s:t tässä järjestyksessä. Tee sivuissa kädentiekavennukset samoin ja samalla korkeudella kuin takana. Kun kädentien korkeus on 15-17-19 cm ja puikoilla on 116-126-138 s, päätä keskimmäiset 32 s pääntietä varten, neulo samalla keskipalmikon kohdalla 6 kertaa 2 s yhteen, ja neulo ensin toinen puoli. Päätä vielä pääntien reunassa joka 2. krs 1x6 s, 2x4 s, 2x2 s ja 1x1 s. Päätä lopuksi olan s:t sivusta lähtien kuten takana. Neulo pääntien toinen puoli vastaavasti.

Viimeistely: Levitä kappaleet alustalle mittoihinsa, laita kostea liina päälle ja anna kuivua. Ompele olka- ja sivusaumat. Poimi toisen kädentien reunasta pyöröpuikolle 92-100-108 s ja neulo joustinneuletta 7 cm, päätä s:t. Tee toiseen kädentiehen samanlainen reunus. Taita ja kiinnitä reunukset nurjalle kaksinkertaisiksi. Poimi pääntien reunasta pyöröpuikolle 128 s ja neulo joustinneuletta 28 cm, päätä s:t. Taita reunus kaksinkertaiseksi työn päälle.

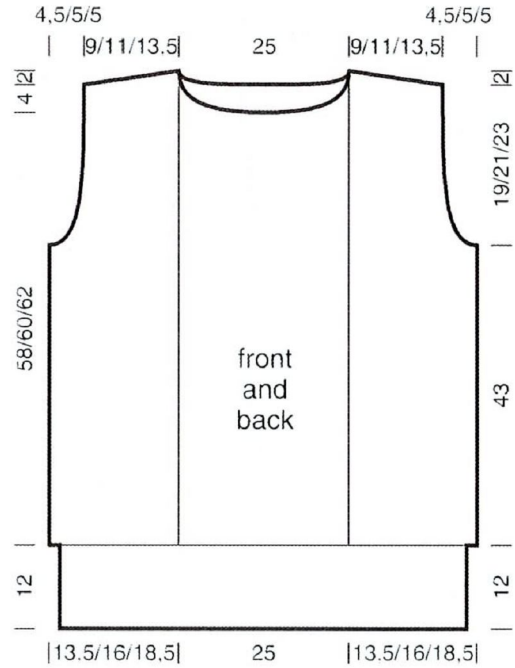
MYSSY

Luo sukka puikoille 144 s ja neulo suljettuna neuleena *18 s:lla joustinneuletta, aloita se 2 n s:lla ja neulo 18 s:n palmikkoa B*, toista *-* vielä 3 kertaa. Neulo s:t jatkossa tässä järjestyksessä. Kun hatun korkeus on 11,5 cm (=33 krs), neulo jokaisen palmikon kohdalla 3 kertaa 2 s yhteen, palmikoihin jää 15 s. Jatka lopuilla 132 s:lla joustinneuletta ja palmikoita, tee palmikonkierröt nyt 5 s:lla. Toista palmikoissa kavennukset joka 8. krs vielä 2 kertaa, tee palmikonkierröt aina niillä s:illa jotka ovat jäljellä. Palmikoissa on nyt 9 s jäljellä ja työssä on 108 s. Tee näissä raidoissa kavennukset vielä kerran 5 krs:n kuluttua ja neulo nämä s:t sileää neuletta =96 s. Neulo sitten 3 krs:n kuluttua koko krs:n ajan 2 s oikein tai nurin yhteen =48 s. Neulo seuraavien 2 krs:n ajan 2 s oikein yhteen =12 s. Katkaise lanka, vedä se s:iden läpi, kiristä ja päätä hyvin. Myssyn pituudeksi tuli n. 22 cm. Tee tupsu, jonka halkaisija on n. 6 cm ja kiinnitä se myssyn laelle. Virkkaa lopuksi 1 krs ks:ita myssyn alareunaan.

Palmikko A:n piirros



20-24 s



etu- ja takakappale

□ = neulo s oikealla oikein ja nurjalla nurin

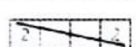
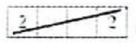
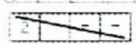
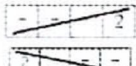
— = neulo s oikealla nurin ja nurjalla oikein

◆ = tee työn oikealla puolella oikean s:n lisäys edelliseen s:aan piirrosten 1 ja 2 mukaan

◇ = tee työn oikealla puolella oikean s:n lisäys seuraavaan s:aan piirrosten 3 ja 4 mukaan

∇ = tee työn oikealla puolella edelliseen oikeaan s:aan oikean s:n lisäys seuraavasti: nosta työ nurjalla puolella vasemman käden puikolle viimeksi neulotun s:n edellisen krs:n s-lenkki ja neulo se oikein

∧ = tee työn oikealla puolella seuraavaan oikeaan s:aan oikean s:n lisäys seuraavasti: nosta työn nurjalta puolelta oikean käden puikolle seuraavan s:n edellisen krs:n s-lenkki ja neulo se oikein



= siirrä 2 s apupuikolle työn taakse, neulo 2 s o ja apupuikon s:t oikein

= siirrä 2 s apupuikolle työn eteen, neulo 2 s n ja apupuikon s:t oikein

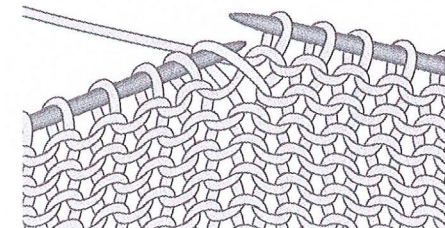
▲ = nosta työn oikealla puolella 1 s neulomatta, neulo 1 o ja vedä nostettu s neulotun yli

▲ = neulo työn oikealla puolella 2 s oikein yhteen

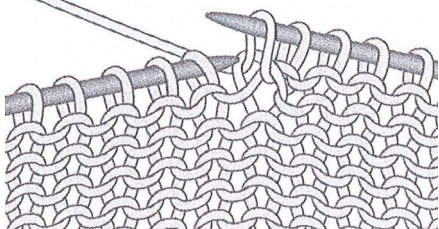
▲ = neulo työn nurjalla puolella 2 s oikein yhteen

Kuva 1: lisää työn oikealla puolella edelliseen nurjaan s:aan 1 oikea s

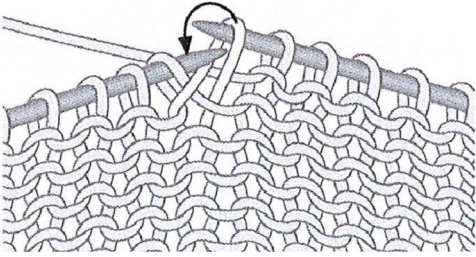
seuraavasti: poimi työn oikealla puolella viimeksi neulotun s:n alapuolelta s-lenkki vasemman käden puikolle



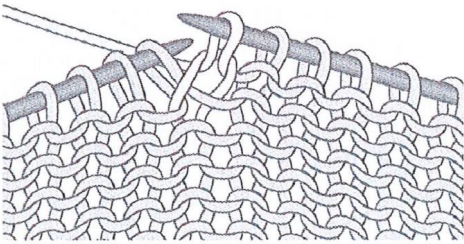
Kuva 2: ja neulo se oikein



Lisää työn oikealla puolella edelliseen oikeaan s:aan 1 oikea s seuraavasti: tee lisäys kuten 1. kuvassa, mutta nosta s-lenkki työ nurjalta puolelta oikean käden puikolle ja neulo se oikein



Kuva 3: lisää työn oikealla puolella seuraavaan nurjaan s:aan 1 oikea s seuraavasti: poimi työn oikealla puolella seuraavan s:n alapuolelta s-lenkki oikean käden puikolle



Kuva 2: ja neulo se oikein

Lisää työn oikealla puolella seuraavaan oikeaan s:aan 1 o s seuraavasti: tee lisäys kuten 3. kuvassa, mutta nosta s-lenkki työn nurjalta puolelta vasemman käden puikolle ja neulo se oikein