



## 6372. NAISTEN VALKOINEN JAKKU

**Koko: 36/38 ja 40/42**

**Valmiin neuleen mitat:**

Vartalon ympäryys 96 / 104 cm  
koko pituus 53 / 53 cm  
hihan sisäpituus 40,5 / 40,5 cm

**Langanmenekki: SCHACHENMAYR CATANIA, 100 % puuvillaa, 50 g = 125 m luonnonvalkoista (00130) 550 / 600 g**

**Puikot Prym:** Nro 3-4 tai käsialan mukaan.

**Muut tarvikkeet:** Virkkuukoukku Prym nro 2,5-3,5.

**Tiheys:** 22-23 s ja 32 krs sileää neuletta = 10 cm. 23 s ja 29 krs pintaneuletta = n. 10 cm.

**Kaksinkertainen aloitus:** Luo s:t kahdelle puikolle muuten normaalisti, mutta peukalolla oleva lanka on kaksinkertaisena, puikolle muodostetaan s:t yksinkertaisella langalla

**Sileä oikea neule:** Neulo oikealla oikein ja nurjalla nurin.

**Pintaneuleet:** Neulo ruutupiirrosten mukaan. Piirroksissa on vain työn oikean puolen krs:t, neulo nurjalla s:t siten miltä ne näyttävät. Neulo takakappaleella piirroksista A ensin krs:t 1.-102. ja toista sitten 103.-126. krs:ia loppukappaleen ajan. Neulo hihoissa piirroksista A ensin krs:t 23.-102. ja toista sitten 103.-126. krs:ia. Neulo vasemmassa etukappaleessa piirroksista B krs:t 1.-170.

**Takakappale:** Luo kaksinkertaisena aloituksena 117 / 129 s ja neulo reuna-s, sitten 38 / 44 s:lla sileää neuletta, tee 39 s:lla pintaneuletta piirroksen A mukaan, neulo 38 / 44 s:lla sileää neuletta ja tee reuna-s. Neulo jatkossa s:t tässä järjestyksessä ja tee myös kavennukset piirroksen mukaan = 113 / 125 s. Kun kappaleen korkeus on 32 cm, päätä molemmissa reunoissa kädentietä varten joka 2. krs 1x3 / 5 s, 1x2 s ja 3x1 s = 97 / 105 s. Kun kappaleen korkeus on 51 cm, päätä keskimmäiset 29 s päntietä varten ja neulo ensin toinen puoli. Päätä vielä päntien reunassa joka 2. krs 1x3 s ja 1x2 s. Kun kappaleen korkeus on 53 cm, päätä loput eli olan 29 / 33 s kerralla. Neulo päntien toinen puoli vastaavasti.

**Vasen etukappale:** Luo kaksinkertaisena aloituksena 111 / 115 s ja aloita pintaneuleet piirroksen B mukaan, piirroksessa on jo reuna-s:t. Kavenna piirroksen mukaan sivusta ja etureunasta 50 s = 61 / 65 s. Kun kappaleen korkeus on 32 cm (=103. krs), päätä kappaleen oikeasta reunasta kädentietä varten 1x3 / 5 s ja aloita samalla päntien kavennukset vasemmassa reunassa piirroksen mukaan. Kavenna päntien reunassa kaikkiaan 16 s ja kädentien reunassa vielä 5 s. Kun kappaleen korkeus on 53 cm, päätä loput eli olan 37 / 39 s kerralla.

**Oikea etukappale:** Neulo vasemman etukappaleen peilikuvaksi. Tee nyt kavennukset siten, että nostat 1 s:n neulomatta, neulo 1 s (tai neulo 2 s yhteen) ja vedä nostettu s neulotun yli.

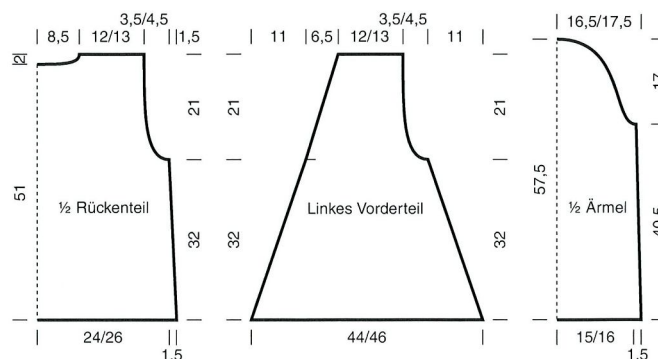
**Hihat:** Luo kaksinkertaisena aloituksena 79 / 83 s ja neulo reuna-s, sitten 19 / 21 s:lla sileää neuletta, tee 39 s:lla pintaneuletta piirroksen A mukaan (aloita 23. krs:lta), neulo 19 / 21 s:lla sileää neuletta ja tee reuna-s. Neulo jatkossa s:t tässä järjestyksessä ja tee myös kavennukset piirroksen mukaan = 75 / 79 s. Kun hihan pituus on 40,5 cm, päätä molemmissa reunoissa pyöriötä varten joka 2. krs 1x3 / 5 s, 1x2 s, 4x1 s ja sitten joka 4. krs 8x1 s sekä vielä joka 2. krs 3x1 s, 1x2 s ja 1x3 s. Kun pyöriön korkeus on 17 cm, päätä loput 25 s kerralla.

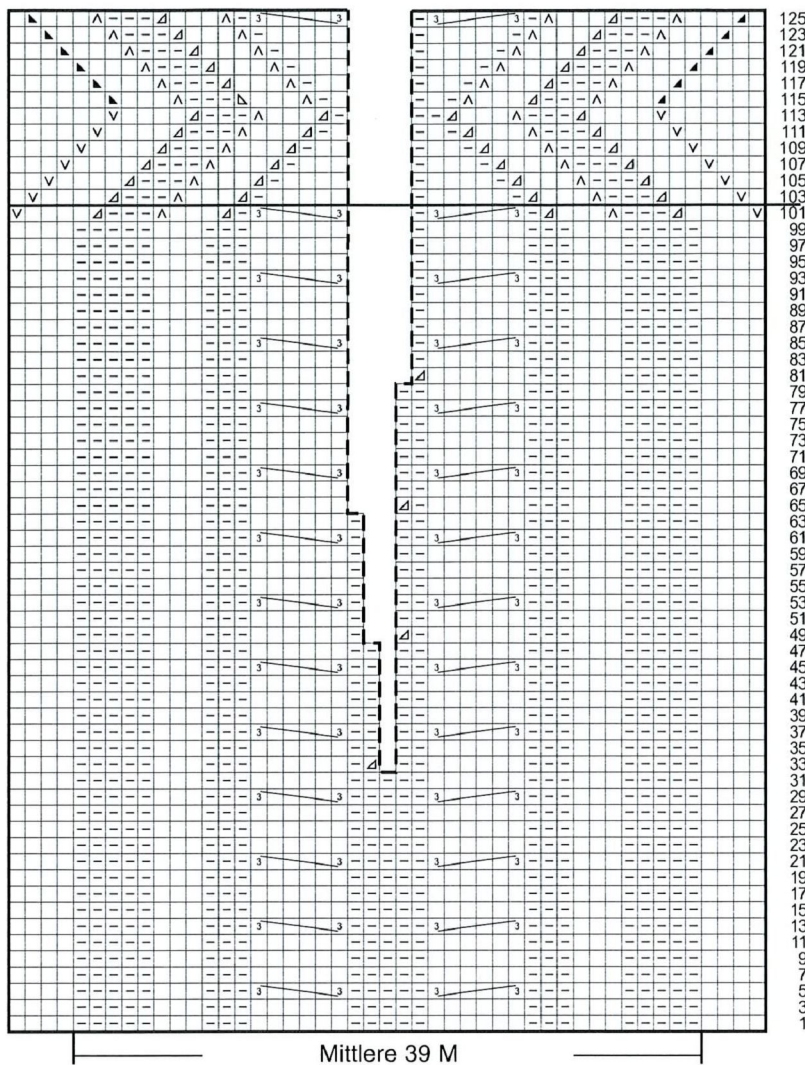
**Viimeistely:** Levitä kappaleet alustalle mittoihinsa, kostuta sumuttamalla ja anna kuivua. Ompele olka-, sivu- ja hihasaumamat sekä kiinnitä hihat. Kiinnitä lanka etukappaleen päntien viistotuksen alareunaan ja virkkaa 20 cm pitkä kjs-ketju. Tee toiseen etureunaan samanlainen ketju.

½ takakpl

vasen etukpl

½hihaa





Takakappaleen ja hihan ruutupiirros A

Mittlere 39 M  
Keskimmäiset 39 s.

**Ruutupiirrosten selitykset**

- = oikea s
- = nurja s
- (triangle) = neulo 2 s oikein yhteen
- (square) = nosta 1 s neulomatta, neulo 1 s ja vedä nostettu s neulotun yli
- (triangle) = neulo 3 s oikein yhteen
- (triangle) = nosta 2 s oikein neulomatta, neulo 1 s oikein ja vedä nostetut s:t neulotun yli
- (square) = neulo 2 s nurin yhteen
- (triangle) = neulo 3 s nurin yhteen
- (square) = neulo kahden s:n välinen lankalenkki kiertäen oikein
- (triangle) = neulo kahden s:n välinen lankalenkki kiertäen nurin

= siirrä 3 s apupuikolle työn taakse, neulo 3 s oikein ja apupuikon s:t oikein

= siirrä 4 s apupuikolle työn taakse, neulo 4 s oikein ja apupuikon s:t oikein

= siirrä 5 s apupuikolle työn taakse, neulo 5 s oikein ja apupuikon s:t oikein

= siirrä 3 s apupuikolle työn eteen, neulo 3 s oikein ja apupuikon s:t oikein

= siirrä 4 s apupuikolle työn eteen, neulo 4 s oikein ja apupuikon s:t oikein

= siirrä 5 s apupuikolle työn eteen, neulo 5 s oikein ja apupuikon s:t oikein

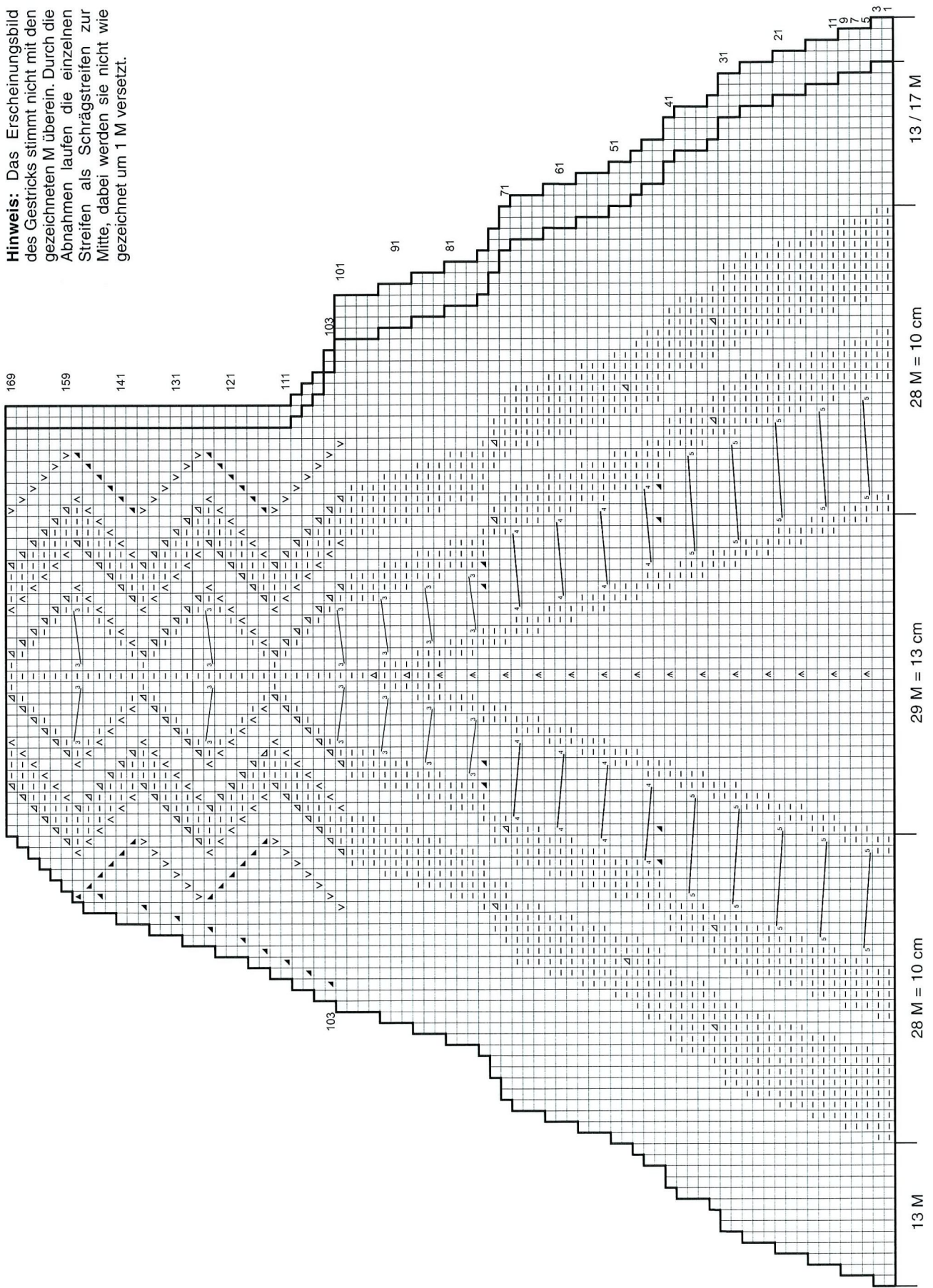
**Vasemman etukappaleen ruutupiirros B. Oikea etukappale neulotaan**

**peilikuvana**

**HUOM:** koska kappaleessa tehdään kavennuksia keskellä työtä, näyttää ruutupiirros hieman sekavalta. Neuleessa nurjat raidat ja palmikot jatkuvat kuitenkin aina samoilla s:illa vaikka ne piirroksessa siirtyvät.

13M : 13 s / 28M = 10 cm : 28 s = 10 cm / 29M=13 cm : 29s=13cm/ 28M=10cm: 29s=10cm/  
13/17M:13/17s

**Strickschrift B für das linke Vorderteil. Das rechte Vorderteil gegengleich str.**



**Hinweis:** Das Erscheinungsbild des Gestricks stimmt nicht mit den gezeichneten M überein. Durch die Abnahmen laufen die einzelnen Streifen als Schrägstreifen zur Mitte, dabei werden sie nicht wie gezeichnet um 1 M versetzt.